

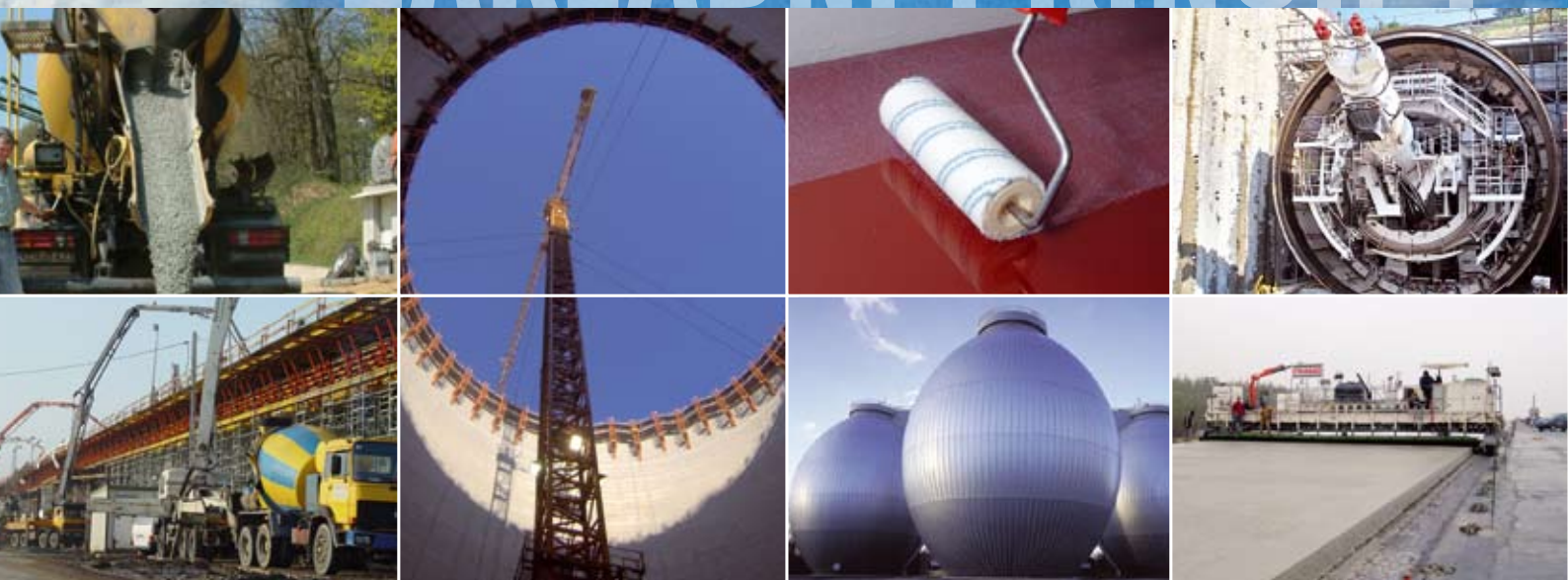


Dopady a důsledky nového  
evropského zákona  
o chemikáliích REACH

**Důležité informace pro architekty,  
projektanty a realizační firmy**



# GRUNDLAGEN ZÁKLADNÍ PRINCIPY



## Registrace, Evaluace, Autorizace Chemických látek: Co je to REACH?

**Vysoká technická úroveň dnešní společnosti je založena v neposlední řadě na používání chemikálií jako součásti řady produktů, které nám usnadňují a zlepšují život. Mnohé výrobky by byly bez přispění chemického průmyslu nemyslitelné. Tento vývoj vedl k tomu, že se dnes používá na evropském trhu přibližně 30000 různých chemikálií v cca 100000 produktech.**

K zajištění bezpečné výroby a bezpečného používání chemikálií se členové Evropské unie dohodli na jednotném zákonu o chemikáliích zvaném REACH, centrem jehož pozornosti je ochrana lidského zdraví a životního prostředí. Nařízení REACH stanoví v celé Evropě nové standardy registrace, hodnocení a povolování starých i nových chemických látek.

Se směrnicí REACH stojí evropský průmysl před realizací nejrozsáhlejšího ekologicky-politického souhrnu zákonů, který EU za posledních 20 let realizovala.

Nový zákon EU o chemikáliích zavazuje jak výrobce tak i dovozce chemických látek, aby prokázali, že jejich látky, přípravky a výrobky neohrožují ani zdraví dalších zpracovatelů nebo uživatelů ani nezatěžují životní prostředí. Tím se na ně přenáší odpovědnost za bezpečné zacházení s chemikáliemi jimi vyrobenými a používanými.

Výrobci finálních produktů, ke kterým patří rovněž společnost MC-Bauchemie, zaujímají podle směrnice REACH centrální pozici mezi výrobci chemikálií a jejich uživateli. Právě oni zajišťují v případě rizika kompletní komunikaci v rámci dodavatelského řetězce.

Jako evropská společnost dbá MC-Bauchemie na bezpečné dodržování nařízení REACH a podporuje své zákazníky při jeho realizaci v praxi.

# Směrnice REACH vstoupila v platnost – co se změní?

Dne 1. června 2007 vstoupilo v platnost nařízení o chemikáliích a tím byl ukončen několikaletý politický proces. Podniky chemického průmyslu tudíž musí do budoucna zvládnout řadu nových nařízení, úkolů a výzev.

Systém REACH přenáší odpovědnost za bezpečnost chemických látek jak na výrobce tak i dovozce samotné (změna důkazního břemene). Do budoucna smějí být uváděny do evropského oběhu zboží už jen látky, o kterých byly uloženy dostatečné záznamy v Evropské agentuře chemických látek v Helsinkách („no data – no market“ neboli „žádné údaje – žádný trh“). Přitom budou posuzovány nejen vlastnosti dané látky, nýbrž i její používání.

## Registrace

Látky, které nejsou registrovány, se nesmějí ani vyrábět ani realizovat na trhu. Látky, které byly přihlášeny již podle dřívějšího nařízení EU jako nové látky, jsou považovány za registrované. Pro látky, které se již při nabytí platnosti nařízení REACH pohybovaly na evropském trhu, tj. zavedené látky (tzv. „phase-in goods“), platí změněné přechodné lhůty v trvání tři a půl, šest nebo jedenáct let – v závislosti na výrobním množství a potenciálu ohrožení. Mohou se však používat pouze tehdy, jestliže došlo v době mezi 1. červnem 2008 a 1. prosincem 2008 k jejich předběžné registraci. V této fázi musí výrobci a dovozci přihlásit u Evropské agentury chemických látek všechny staré látky, které si budou chtít později nechat zaregistrovat. Pro povinnost registrace podle nařízení REACH se předpokládá časový plán do 31. prosince 2018.

Zaregistrované údaje bude zveřejňovat Evropská agentura chemických látek od 1. ledna 2009 na internetu. Cílem předběžné registrace je, aby výrobci a dovozci mohli komunikovat na fóru pro výměnu informací a aby si vyměňovali informace o totožných látkách. Následní uživatelé mohou na základě tohoto seznamu zjistit, které suroviny budou i v budoucnu k dispozici a kde lze očekávat možné nedostatkové materiály.

V každém případě by měli následní uživatelé prověřit, zda jejich dodavatel provedl předběžnou registraci látek, které jsou pro ně důležité. K zabránění výpadkům výroby existuje možnost vlastní předběžné registrace pro klíčové suroviny.



# AUSWIRKUNGEN DŮSLEDKY



## Důsledky

Směrnice REACH zavazuje nejen výrobce a dovozce chemických látek, nýbrž i tak zvané následné uživatele. Patří sem ve smyslu směrnice REACH i takové podniky, které používají látky a/nebo přípravky k tomu, aby z nich vyráběly nové přípravky (výrobci/tvůrci přípravků) – jako například MC-Bauchemie – a aby používaly látky a/nebo přípravky v průmyslových zařízeních nebo při průmyslových činnostech (koneční uživatelé / zpracovatelé).

Vstoupením směrnice REACH v platnost začíná rovněž platit povinnost k předávání informací dodavatelským řetězcem v obou směrech. Jak dodavatelé tak i zákazníci musí dále předávat nové poznatky. Tím dostanou další úkoly i následní uživatelé. U uživatele chemikálií v rámci EU zpravidla postačí, když prověří, zda je použití zahrnuto do rozšířeného bezpečnostního listu. Navíc musí být dodržena opatření na minimalizaci rizika v tomto listu popsaná.

Není-li některá z podmínek splněna nebo vyvstanou-li pochyby ohledně minimalizace rizika, proběhne výměna informací s dodavatelem, aby toto použití posoudil a zahrnul do bezpečnostního listu. Jinou možností je nechat posoudit použití nezávisle na dodavateli a vypracovat vlastní bezpečnostní list.

### Možné dopady na následné uživatele

- Vlastní použití není pokryto
- Musí být zavedena další opatření na minimalizaci rizika
- K tomu navíc → musí být vypracovány další **expoziční scénáře**

→ Vysvětlení viz. strana 7

# Expoziční scénáře

Do oběhu na evropském trhu nesmí být uveden žádný produkt, který nebyl testován podle směrnice REACH.

Za tímto účelem zavazuje směrnice REACH výrobce látek k tomu, aby pomocí praktických návodů (tak zvaných „**expozičních scénářů**“) provedli posouzení bezpečnosti látky pro všechna použití a podmínky použití v životním cyklu produktu z hlediska toxikologických a ekotoxikologických vlastností. Posuzuje se kontakt („expozice“) člověka nebo médií životního prostředí s chemikáliemi za podmínek použití a hodnotí se podle mezních hodnot stanovených ve směrnici REACH.

Nebylo-li by však použití následného uživatele pokryto bezpečnostními podklady výrobce, je rovněž následný uživatel povinen provádět vlastní **expoziční scénáře** a předložit zprávu o bezpečnosti látky.

Vedle výrobců surovin provádí firma MC-Bauchemie jako tvůrce - výrobce přípravků rovněž rozsáhlá šetření týkající se potenciálu ohrožení zdraví člověka a životního prostředí svými výrobky. Pomocí nekritických mezních hodnot získaných z těchto osvědčených testovacích metod bylo provedeno přiřazení produktů k možným **expozičním scénářům** (hodnocení podle REACH).

Příklad č.1: pracoviště s podlahou na bázi epoxidové pryskyřice (EP). Mezní hodnoty odvozené ze směrnice REACH pro expozici látek z vytvrzeného souvrství:

→ „**inhalace periodická**“

Příklad č.2: obytné prostory podlahou na bázi epoxidové pryskyřice (EP). Mezní hodnoty odvozené ze směrnice REACH pro dlouhodobou expozici látek z vytvrzeného souvrství:

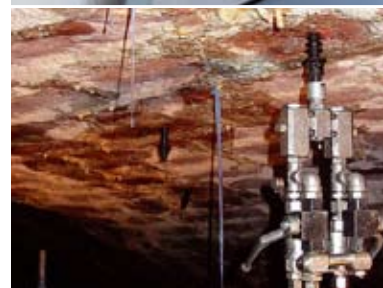
→ „**inhalace trvalá**“

Příklad č.3: Betonová fasáda objektu vystavená povětrnostním vlivům. Mezní hodnoty odvozené ze směrnice REACH pro krátkodobou expozici dešťové vody s látkami z povrchu betonu:

→ „**kontakt s vodou periodický**“

Příklad č.4: Injektáže v oblasti zemin. Mezní hodnoty odvozené ze směrnice REACH pro dlouhodobou expozici podzemní vody s látkami z vytvrzeného injektážního materiálu:

→ „**kontakt s vodou trvalý**“





## MC: připraveni na REACH

Směrnici REACH byla provedena rozsáhlá restrukturalizace evropské politiky chemikálií, která má bezprostřední dopady na mezinárodní pohyb zboží. Společnost MC-Bauchemie díky své iniciativě již během fáze přípravy směrnice REACH je dnes na toto nové nařízení o chemikáliích optimálně připravena.

**Jako spolehlivý a kompetentní partner je společnost MC-Bauchemie svým zákazníkům k dispozici pro výměnu informací týkajících se směrnice REACH.**

### Na co musí dbát výrobci a dovozci?

Nový zákon EU o chemikáliích zavazuje výrobce a dovozce chemických látek k tomu, aby prokázali, že jejich látky, přípravky a výrobky neohrožují ani zdraví zpracovatelů nebo uživatelů ani nezatěžují životní prostředí. Tím se na ně přenáší odpovědnost za bezpečné zacházení s chemikáliemi jimi vyrobenými a používanými. Patří sem ve smyslu směrnice REACH i tak zvaní následní uživatelé. To jsou podniky, které používají látky a/nebo přípravky k tomu, aby z nich vyrobily nové přípravky (jako například MC) a/nebo aby používaly přípravky v rámci průmyslové a živnostenské činnosti (koneční uživatelé/zpracovatelé).

- **povinnost k vlastní odpovědnosti**
- **přenos odpovědnosti z úřadů na podniky**

### O čem musí výrobci informovat?

K dosažení takového používání látek, přípravků a výrobků, které je nezávadné pro životní prostředí a zdraví člověka, stanoví výrobci možné oblasti použití.

Tyto údaje budou uvedeny v technických listech a bezpečnostních listech. Základem stanovení oblastí použití jsou rozsáhlé zkoušky, hodnocení, vypracování a uložení souboru dokumentů o dané látce u Evropské agentury chemických látek v Helsinkách.

- **relevantní informace o dané látce**
- **definice oblastí použití**



### Na co musí dbát uživatelé?

Uživatelům chemikálií v EU zpravidla postačí prověřit, zda je použití pokryto údaji uvedenými v technických listech a bezpečnostních listech. Navíc je třeba dodržovat zde popsaná opatření minimalizace rizik. Není-li používání pokryto nebo jsou-li o něm pochyby, dojde k výměně informací s dodavatelem, aby bylo možno použití posoudit.

#### → dodržování oblastí použití

### Na co musí dbát vyhlášovatelé výběrových řízení a projektanti?

Vyhlašovatelé výběrových řízení a projektanti v EU musí vypisovat pouze produkty a systémy vyhodnocené podle směrnice REACH, které jsou vhodné pro zamýšlený účel použití. Podklady výrobce týkající se REACH budou součástí stavební dokumentace. Není-li používání pokryto nebo jsou-li o něm pochyby, dojde k výměně informací s dodavatelem, aby bylo možno použití posoudit.

#### → vypsání vhodných produktů a systémů hodnocených podle směrnice REACH

### Na co musí dbát všichni zainteresovaní?

Se vstoupením směrnice REACH v platnost začala rovněž platit povinnost předávání informací oběma směry dodavatelského řetězce. Jak dodavatelé tak i zákazníci musí dále předávat nové poznatky. Tak bude dosaženo kompletní komunikace rizik v rámci dodavatelského řetězce, od výrobců, dovozců, tvůrců přípravků až po konečné uživatele.

#### → řízení rizik:

**slučování poznatků všech zainteresovaných**

## Klíčové pojmy

### → Expozice

Látky, které jsou obsaženy v chemických výrobcích, mohou mít vliv na lidský organismus a životní prostředí.

### → Mezní hodnoty expozice

Ve směrnici REACH se definují určité modelové standardní případy expozice. Na základě uznávaných poznatků z oblasti toxikologie a ekotoxikologie se formulují mezní hodnoty ohledně množství a trvání expozice určitých látek.

### → Hodnocení látek a soubor dokumentů o látce

V rámci posuzování bezpečnosti dané látky se zjišťuje rozsáhlými zkouškami a šetřeními materiálu korelace k zadaným mezním hodnotám a kontroluje se, zda jsou dodržovány.

### → Expoziční scénář

Na základě výsledků šetření se stanoví podmínky používání a oblasti použití, pro které jsou chemické výrobky ohledně expozice člověka a životního prostředí vhodné. Pro následující expoziční scénáře byly hodnoceny veškeré produkty společnosti MC-Bauchemie na bázi umělých hmot:

#### → Inhalace periodická

Standardní scénář pro inhalační expozici člověka: například pracoviště

#### → Inhalace trvalá

Speciální scénář inhalační expozice u osob potřebujících zvláštní ochranu: například staré nebo nemocné osoby i děti – i pro používání v osobním životě

#### → Kontakt s vodou periodický

Standardní scénář pro možný výluh látek z chemických výrobků v případě ostříku vodou: například dešťová voda v kontaktu s hodnocenou plochou

#### → Kontakt s vodou trvalý

Speciální scénář při používání chemických výrobků v trvalém kontaktu s vodou: například kontakt injektážních materiálů s podzemní vodou

#### → Zpracování čerstvých, nesmíchaných nebo již smíchaných, ale ještě nevytvrzených produktů z umělých hmot

například během zpracování v interiéru nebo při lisování

### → Dokumentace

Tyto pozitivně hodnocené oblasti použití budou uvedeny pro jednotlivé produkty v technickém listě a v bezpečnostním listě. Tím splní společnost MC-Bauchemie svoji informační povinnost požadovanou dle směrnice REACH.

## RECh – bezpečné používání produktů z hlediska životního prostředí a zdraví

- Obecné informace
- Registrace
- Hodnocení
- Povolování
- Omezení chemických látek

Většina chemikálií nacházejících se na trhu není testována na ekologickou snášenlivost a účinky na lidské zdraví při specifickém použití. K zajištění bezpečné výroby a bezpečného používání se členové Evropské unie dohodli na jednotném zákonu o chemikáliích zvaném RECh (registrace, evaluace, autorizace chemických látek), centrem jehož pozornosti je ochrana lidského zdraví a životního prostředí.



MC-Bauchemie • Průmyslová zóna - sever • Skandinávská 990 • 267 53 Žebrák

Telefon: +420 311 545 155 • Fax: +420 311 537 118

Pro Slovensko: Telefon: +421 244 442 195 • Fax: +421 244 441 348

protection-technologies@mc-bauchemie.cz • www.mc-bauchemie.cz